

ALBERT KRAUSZ (1892-1958), ARHITECT ȘI PORTRETIST AL TIMIȘOAREI INTERBELICE ÎN SURSE MEMORIALISTICE*

Marius Cornea**

Cuvinte-cheie: Muzeul Național al Banatului, Compartimentul de Arte Vizuale, Albert Krausz, arhitect, pictor, portretist, Timișoara, perioada interbelică, surse memorialistice.

Keywords: The National Museum of Banat, the Visual Arts Department, Albert Krausz, architect, painter, portraitist, Timișoara, interwar period, memorial sources.

Albert Krausz (1892–1958), Architect and Portraitist in the Interwar City of Timișoara in the Memorial Sources

(Abstract)

This article illustrates the activity of the architect and painter Albert Krausz (1892–1958), who designed in Timișoara dozens of villas and blockhouses in the modernist style in the 1930s, being the author of an important number of portraits and landscapes preserved nowadays in museums and private collections in Romania, Germany, and Israel, or only mentioned or reproduced in newspapers and magazines during the interwar period. Two museums in Timișoara preserve the memory of this highly sought-after portraitist between the two World Wars for the bourgeoisie and the intellectuals of the city on the Bega river: writers, painters, journalists, photographers, politicians, industrialists, merchants and lawyers, thus creating an illustrated lexicon of the representatives of the various cultural-linguistic communities, who contributed to the creation of the multicultural spirit of the city of Timișoara/Temesvár (Hungarian)/Temeschburg (German)/Temišvar (Serbian). Various memorial sources testify the presence of Albert Krausz in the cultural and artistic circles of the interwar Timișoara, within the houses of dr. Moritz and Bianka Schönberger, Else Kornis, Ervin and Raimunda Beatrix Salló, and Olga Szuits.

Despre activitatea arhitectului și pictorului Albert Krausz depun mărturie zecile de vile din Timișoara proiectate în stil modernist în anii '30 și un număr important de portrete și peisaje păstrate astăzi în colecții muzeale și particulare din România, Germania și Israel sau doar menționate ori reproduse în ziarele și revistele din perioada interbelică. Două instituții muzeale păstrează amintirea acestui portretist foarte solicitat între cele două războaie mondiale în executarea de comenzi din partea burgheziei și a intelectualilor orașului de pe Bega: scriitori, pictori, ziariști, fotografi, oameni politici, industriași, comercianți și avocați, realizând astfel un lexicon ilustrat al reprezentanților diverselor comunități cultural-lingvistice, care și-au adus contribuția la crearea spiritului multicultural al orașului Timișoara/Temesvár (maghiară)/Temeschburg (germană)/Temišvar (sârbă)¹.

* Articolul este o prelucrare a textului conferinței despre Albert Krausz susținută în 13 noiembrie 2021 în cadrul evenimentului *Conferințele HOT Architects* (Heritage of Timișoara), organizat de Asociația *Prin Banat*, la Centrul Reform *Noul Mileniu* din Timișoara.

O prezență notabilă în viața orașului de pe Bega în perioada interbelică, ing. arh. dipl. Albert Krausz a fost acuzat de a fi exploatare burghez după instalarea regimului comunist, care i-a interzis dreptul de a profesa ca arhitect după anul 1947. În conferința „Analiza planului de sistematizare a orașului Timișoara” susținută de Albert Krausz la *Cercul de studii* al Asociației Generale a Inginerilor din România, în data de 18 mai 1945 la Timișoara,² găsim profesiunea de credință a celui care a contribuit semnificativ la modelarea arhitecturală a Timișoarei în deceniul patru al secolului trecut:

„Trebuie să ne îngrijim ca Timișoara generațiilor viitoare să îmbrace o astfel de haină, ca ea să fie izvor de bucurie și mulțumire pe seama și a locuitorului cu cele mai mari pretenții de cultură. (...)”

** Muzeul Național al Banatului, Timișoara, Piața Huniade nr. 1, corneamamarius@hotmail.com

¹ Vezi Cornea 2016, 111–127, despre efervescența vieții artistice din Timișoara interbelică, al cărei membru important a fost Albert Krausz, care semna lucrările de pictură și cu numele Kristóf-Krausz Albert.

² Krausz 1945, 16 pag.

Poate că și așa mi-a succes să dau câteva sugestii, deși poate că în sufletul unora dintre auditorii mei s-a născut sentimentul că au auzit schițarea unei utopii. Dar, în fine, întotdeauna din utopii s-a născut realitatea.”

Care sunt elementele de biografie care au modelat realitatea imediată a arhitectului și pictorului Albert Krausz? Puțini cercetători și-au îndreptat atenția asupra activității acestui important actant al vieții culturale în orașul de pe Bega în deceniile trei și patru ale secolului trecut. Dincolo de puținele informații despre biografia lui Albert Krausz, numărul mare de vile proiectate în Timișoara și prezența unui număr relativ important de picturi sunt dovezi ale raportului comanditar – arhitect/pictor/portretist în Timișoara interbelică. Interesul cercetătorilor privind activitatea de arhitect a lui Albert Krausz este marcat în anul 2009, după jumătate de secol de la dispariția acestuia, prin cartea *Cultura central europeană reflectată în evoluția gândirii arhitecturale și urbanistice 1700–1945. Studii de caz: Timișoara și Arad*, autorul acesteia, arhitectul Gabriel Székely, valorificând cercetările de teren și în arhivele locale despre clădirile proiectate de Krausz, în contextul general al istoriei arhitecturii și urbanismului în Timișoara și Arad, ca identități urbane modelate de cultura central-europeană³. Eforturile susținute din partea lui Gabriel Székely de a pune în valoare opera arhitectului Albert Krausz au continuat în deceniul următor, în anul 2017 fișa dedicată acestuia în *Enciclopedia arhitecților din Banat 1700–1990* conținând informații despre zeci de vile construite în stil modernist-funcționalist pentru burghezia locală din cartierele Cetate, Fabric și Elisabetin, alături de Sanatoriul Dr. Freund și hotelul Carlton⁴.

În anul 2006, activitatea artistică a lui Albert Krausz ca autor de portrete, peisaje și nuduri a fost schițată de Elena Miklósik, muzeograf în cadrul Muzeului de Artă Timișoara, în cartea *Artă bănățeană interbelică*⁵, unde sunt evidențiate principalele elemente din biografia lui Krausz. Născut la Timișoara în anul 1892, tânărul Krausz a urmat cursurile Liceului Real de Stat, pe care l-a absolvit în anul 1910. În timpul studiilor liceale, Krausz a realizat două lucrări de pictură de dimensiuni reduse: *Poarta cetății Soimoș* și *Ruinele de la Drencova*, pe care le-a donat în anul 1906 Societății Muzeale de Istorie și Arheologie din Banat, István Berkészi, custodele pinacotecii și secretarul acestei

importante instituții științifice din Timișoara, menționându-le în revista *TRÉT*⁶, alături de alte picturi cu teme istorice executate și donate de elevii aceluiși liceu (Eugen Schaar, Zsigmond Anton). Albert Krausz a studiat arhitectura la München cu profesorul Theodor Fischer (1862–1938), arhitect modernist, obținând titlul de inginer diplomat în anul 1915. În același oraș a urmat studii de pictură la Academia de Artă și în diferite școli particulare din capitala Bavariei⁷.

În timpul Primului Război Mondial, Krausz a activat în armată ca inginer constructor, revenirea sa în orașul natal fiind marcată în anul 1919 prin prima participare la o expoziție de artă, urmată în anul 1923 de participarea la o expoziție de grup, unde a expus în sălile palatului Lloyd alături de sculptorul Géza Rubletzky (1881–1970) și graficiană Ilonka Krausz (1900–1985), sora sa, căsătorită cu pictorul Endre Litteczky (1880–1953)⁸. Redactând fișa artistului în anul 2006 pentru cartea dedicată artei interbelice din Banat, Elena Miklósik menționa lexiconul lui Damó Jenő (*Ki kicsoda? A bánsági közélet lexikonja*, Timișoara, 1930), în care este semnalată revenirea lui Krausz la tema portretelor încă din anul 1923⁹.

Din păcate, în muzeele din Timișoara nu s-au păstrat picturi realizate de Krausz pentru expoziția din 1919, dar o mărturie despre expoziția din anul 1923, un eveniment relevant pentru cariera artistică a lui Krausz, se găsește în patrimoniul Muzeului Național de Artă Timișoara: *Portretul unei fete*, datat 1923, achiziționat de Muzeul Banatului în anul 1968 de la inginerul Andrei Spira¹⁰, care a fost intervievat de Grupul de Istorie Orală și Antropologie Culturală, înființat și coordonat de Smaranda Vultur începând din anul 1998,

⁶ *Poarta cetății Soimoș*, ulei pe pânză, realizată după o gravură din anul 1860 și *Ruinele de la Drencova*, ulei pe pânză, 28 × 39 cm, Muzeul Național de Artă Timișoara, nr. inv. 564. Lucrările sunt menționate în: *TRÉT*, 1906, 1–2, 119. Informație obținută prin amabilitatea doamnei Elena Miklósik, muzeograf-curator al colecției de artă bănățeană din Muzeul de Artă Timișoara.

⁷ Doamna Elena Miklósik ne-a oferit aceste informații, menționând că au fost publicate în fișa lui Albert Krausz în două dicționare interbelice: Osváth 1928, 163 și Éber 1935, 600. Autorii amintesc participarea lui Albert Krausz la expoziții colective organizate în Transilvania și la București.

⁸ Cronica expoziției a fost publicată în *Temesvári Hírlap*, 12 mai 1923.

⁹ Miklósik 2006, 42, nota 5.

¹⁰ Albert Krausz, *Portret de fată*, ulei pe pânză, 84,5 × 60 cm, semnat în dreapta jos *AKrausz/1923*, nr. inv. 2647, achiziționat în anul 1968 de Muzeul Banatului pentru Secția de Artă, transferat în anul 2006 Muzeului de Artă Timișoara, la înființarea acestei instituții.

³ Székely 2009, 32–34, 94–95.

⁴ Székely 2017, 191–192.

⁵ Miklósik 2006, 41–42.

în cadrul Fundației *A Treia Europă*¹¹. Înregistrat în patrimoniul muzeului cu titlul generic *Portretul unei fete*, răspunsul privind identitatea tinerei portretizate poate fi găsit în interviul lui Andrei Spira: „Eu m-am născut în Italia (1913, Rijeka/Fiume). Pe certificatul meu de naștere scrie născut în Italia, naționalitate italiană. *Sora mea* (subl.n.), care s-a născut tot acolo, după doi ani, a declarat Austro-Ungaria, dar eu am declarat Italia. Sora mea a emigrat în Germania, fiind austriacă. Între timp a murit”¹².

Portretul achiziționat în anul 1968 o reprezintă pe sora inginerului Andrei Spira, născută în 1915, descendenta unei familii din burghezia locală, bunicul fiind co-proprietarul fabricii de mobilă *Spira și Drucker* din Timișoara, cu 100 de angajați¹³.

Cartea Elenei Miklósik pune în evidență rezultatele cercetării revistelor și ziarelor din Timișoara interbelică¹⁴, în care este subliniat rolul deosebit de activ asumat de Albert Krausz în cercul artiștilor din Timișoara, care doreau revitalizarea învățământului artistic în orașul de pe Bega începând cu anul 1926. Schițând biografia lui Krausz, Elena Miklósik scoate în relief comportamentul de copil foarte retras al lui Albert, care la vârsta maturității depline se remarcă prin participarea la un număr apreciabil de expoziții de grup și la dezbateri pe teme culturale, urbanistice și de ordin artistic. În repertoriul tematic al artistului peisajele și portretele ocupă un loc privilegiat, naturile statice și nudurile fiind rare. Peisaje sale surprind imagini panoramice din cartierele vechi ale Timișoarei sau din câmpia bănățeană, natura devenind motiv pictural cu ocazia călătoriilor în Transilvania (Sibiu, Sighișoara), Baia Mare și Nădrag.

Muzeul Național al Banatului a achiziționat în anul 2020 *Portretul de fetiță blondă din Timișoara* (1926), semnat de Albert Kristóf-Krausz (fig. 1)¹⁵. Anul 1926 marchează participarea lui Krausz la

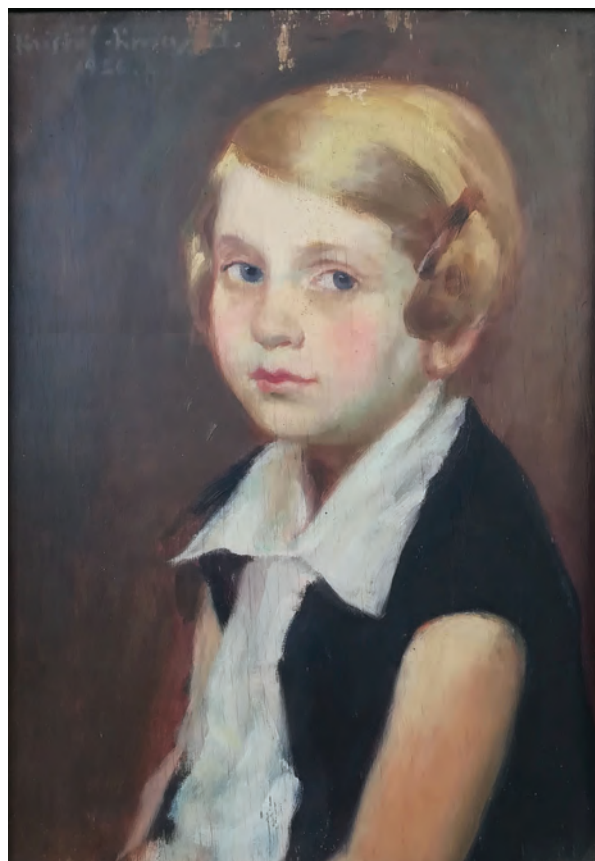


Fig. 1. Albert Krausz, Portret de fetiță blondă din Timișoara (1926) / Albert Krausz, Portrait of a blonde girl (1926)

prima expoziție a Școlii libere de artă *Ars în Casa Artiștilor*, din bulevardul 3 August 1919 nr. 4 (fosta Cale Andrásy), din cartierul Fabric. Comanditarii *Portretului de fetiță blondă din Timișoara* au aparținut burgheziei evreiești din urbea de pe Bega, locuitori în Piața Maria din cartierul Elisabetin. Situația socio-culturală a orașului a cunoscut schimbări profunde după Al Doilea Război Mondial, când numeroase familii de evrei au emigrat în Israel sau în Occident, fiind nevoite să lichideze patrimoniul mobil al caselor sau apartamentelor, prin vânzarea obiectelor de artă plastică și decorativă¹⁶.

Autorul acestui articol a vizitat în toamna anului 2019 o casă din cartierul Elisabetin, în care nepoata ultimei proprietare atinse de boala Alzheimer a declarat că multe dintre picturile maghiare din prima jumătate a secolului al XX-lea, inclusiv portretul de fetiță, fuseseră achiziționate de bunicii săi de la o familie din cartierul Elisabetin, care emigrase în Israel la începutul anilor '60. Din păcate, identitatea fetei s-a pierdut, pictura fiind executată într-o perioadă foarte bogată în comenzi

¹¹ Vultur 2002, 108–133.

¹² Eadem, 108. Interviul a fost realizat de Smaranda Vultur, în martie-mai 2002, la Timișoara. Andrei Spira a decedat în 2003, fiind înmormântat în Cimitirul israelit din Calea Lipovei.

¹³ *Ibidem*.

¹⁴ Ziarele de limbă maghiară *Temesvári Hírlap* și *Déli Hírlap* oferă informații prețioase în deceniile trei și patru ale secolului XX despre participarea lui Albert Krausz la diverse expoziții de grup sau despre executarea proiectelor pentru unele monumente funerare, având comanditari din rândul burgheziei locale.

¹⁵ Ulei pe placaj, 50 × 35 cm, dimensiuni cu ramă 67 × 52 cm, semnat și datat în colțul stânga sus: *Kristof-Krausz A. 1926*, Muzeul Național al Banatului, nr. inv. 22. Achiziție în anul 2020. Menționat în Cornea 2020, 350.

¹⁶ Avocat Santuzza Olariu, comunicare verbală, Timișoara 2015; dr. Edita Merkler Poenaru, comunicare verbală, Timișoara, 2015.

de portrete pentru prieteni artiști, fotografi, intelectuali și reprezentanți ai burgheziei locale, multe fiind prezentate publicului cu ocazia expozițiilor organizate la Timișoara în perioada 1926–1927, reproduse sau doar menționate în paginile ziarului de limbă maghiară *Temesvári Hírlap*, condus de omul de cultură László Pogány (1901–1956), important colecționar de artă¹⁷.

În martie 1926 Krausz a deschis o expoziție cu pictorul Sándor Pataky din Arad la sediul ziarului *Temesvári Hírlap*, în sălile *Atheneum*. În numărul din 20 aprilie 1926 cunoscutul scriitor Zoltán Frányo (1887–1978) publica un articol despre această expoziție, în care erau menționate trei portrete realizate de Krausz, importante pentru ilustrarea raportului comanditar-artist în deceniul trei al secolului XX: *Portretul bancherului Zsigmond Szana*, *Portretul lui Bözsi Ungár* și *Portretul lui Károly Kendelhoff* (proprietarul unei firme de monumente funerare extrem de activă în epocă)¹⁸. Două portrete executate de Krausz sunt reproduse în același ziar în numărul din 1 mai 1926, fără menționarea identității celor portretizați: *Portret de bărbat* și *Portret de femeie șezând*¹⁹.

În numărul ziarului *Temesvári Hírlap* din 23 decembrie 1926 este publicată fotografia unui portret de bărbat, fără a fi specificată identitatea acestuia, același portret fiind reprodus în anul 1928 în paginile primului număr al revistei *Analele Banatului*, editată de Ioachim Miloia (1898–1940), directorul Muzeului Bănățean din Timișoara, legenda fotografiei precizând numele celui portretizat: *graficianul Nándor Kora Korber* (1897–1953)²⁰, care a participat alături de Albert Varga și Julius Podlipny la înființarea Școlii libere de pictură și sculptură *Ars* în Casa Artiștilor, în cursul anului 1926.

Numărul din 15 mai 1927 al ziarului *Temesvári Hírlap* oferea publicului două reproduceri după portretele executate de Krausz, care participau la expoziția organizată în Casa Artiștilor din cartierul Fabric: *Portret de femeie șezând* și *Autoportretul lui Albert Krausz* (fig. 2)²¹, acesta din urmă constituind unica imagine păstrată cu fizionomia artistului. Din nefericire, soarta arhivei arhitectului și



Fig. 2. Albert Krausz, Autoportret, reprodus în ziarul *Temesvári Hírlap*, 15 mai 1927 | Albert Krausz, Self-Portrait, reproduced in *Temesvári Hírlap*, May 15, 1927

pictorului Albert Krausz este necunoscută, văduva Krausz luând cu sine, probabil, albumele de familie în momentul emigrării în Israel. În 19 mai 1927 același ziar publica un articol semnat de frz (Zoltán Frányo), în care sunt doar menționate, fără a fi reproduse, trei portrete realizate de pictorul Krausz: *Portretul lui Mihály Fekete*, *ziarist și critic de teatru*, *Portretul lui Gonda* și *Portretul ziaristului László Pogány*, directorul și proprietarul acestui important ziar de limbă maghiară din Timișoara interbelică²². În luna octombrie a anului 1927 în paginile ziarului *Temesvári Hírlap* era semnalată prezența lui Krausz într-o expoziție organizată în sălile palatului Lloyd din centrul orașului²³.

Portretele realizate de Albert Krausz au fost reproduse și în publicațiile de limbă română, spre exemplu, în cursul anului 1926, în numărul 2 al revistei *Banatul: Portretul avocatului dr. Adolf Vertes* (1861–1930) (fig. 3)²⁴, comanditarul unei case de

¹⁷ Cornea 2017, 371–372.

¹⁸ Cele trei portrete sunt menționate în ziarul *Temesvári Hírlap*, 20 aprilie 1926, 4, articol semnat de Fz, fără a fi reproduse.

¹⁹ *Portret de bărbat*, reprodus în ziarul *Temesvári Hírlap*, 1 mai 1926, 12; *Portret de femeie șezând*, reprodus în *Temesvári Hírlap*, 1 mai 1926, 13.

²⁰ *Portretul graficianului Nándor Kora Korber*, reprodus în *Analele Banatului*, an I, nr. 1, 1928, 110.

²¹ Reproduse în *Temesvári Hírlap*, 15 mai 1927, 9.

²² Menționate în *Temesvári Hírlap*, 19 mai 1927, 4, articol semnat de frz (Zoltán Frányo).

²³ Articol în *Temesvári Hírlap*, octombrie 1927. Această informație ne-a fost oferită cu generozitate de doamna Elena Miklóssik, muzeograf, un cercetător avizat al revistelor și ziarelor din Timișoara.

²⁴ Reprodus în revista *Banatul*, an I, nr. 2, februarie 1926.



Fig. 3. Albert Krausz, Portretul avocatului Adolf Vertes, reproducus în revista *Banatul* din anul 1926 / Albert Krausz, *Portrait of the lawyer Adolf Vertes*, reproduced in the magazine *Banatul*, 1926

raport în stil *Secession* în cartierul Elisabetin (Piața Plevnei) și *Portretul doamnei Klein*, posibil, soția doctorului Andrei Klein (medic generalist)²⁵.

Albert Krausz a creat un număr important de portrete la sfârșitul deceniului trei al secolului XX, unele fiind achiziționate de Muzeul Banatului după Al Doilea Război Mondial, în perioada destrămării colecțiilor interbelice de artă, o dată cu emigrarea sau sărăcirea proprietarilor acestora. Politica de achiziții a acestei instituții muzeale, avându-l ca director pe arheologul Marius Moga, a beneficiat de consilierea științifică a unui comitet format din graficianul Julius Podlipny, pictorul Franz Ferch și sculptorul Andrei Orgonaș. Fin cunoscător al vieții artistice din Timișoara interbelică și al protagoniștilor acesteia (mecena, colecționari de artă), Julius Podlipny a susținut achiziționarea în anii

Avocatul dr. Vertes a fost căsătorit cu Matilde, decedată în anul 1947. Mormântul soților Vertes se află în Cimitirul israelit din Calea Lipovei. Fiica lor s-a căsătorit cu avocatul Huszar Edmund junior, născut în 1907 la Timișoara.

²⁵ Reprodus în revista *Banatul*, an I, nr. 2, februarie 1926.

‘50-‘60 a unor lucrări de pictură, grafică și sculptură emblematică pentru evoluția artelor vizuale în Banatul interbelic, explicându-se astfel intrarea în patrimoniul Muzeului Banatului a unui număr însemnat de opere create de sculptorul Ferdinand Gallas (1893–1949)²⁶ și de pictorul Albert Varga (1900–1940), alături de portretele executate de Albert Krausz: *Portretul sculptorului Ferdinand Gallas* (1927)²⁷, *Portretul fotografului Emmanuel Schwarz* (1927)²⁸ și *Portretul graficianului Julius Podlipny* (1928)²⁹.

Dispărute sau pierdute o dată cu plecarea foștilor comanditari, multe portrete sunt menționate într-o listă incompletă redactată de autorul acestui articol, publicată pe site-ul bjt2006.org, administrat de Getta Neumann și Irina Stern³⁰, fiind ulterior preluată pe site-ul Muzeului virtual al evreilor din Timișoara „Prim-rabin dr. Ernest Neumann”³¹. Fără a se cunoaște locul actual de păstrare a portretelor, numărul acestora impresionează prin diversitatea categoriilor profesionale cărora le aparțin cei portretizați – poeți, critici de artă, ziariști, scriitori, pianiști, violonceliști, medici, avocați: *Portretul lui Sándor Asztalos* (1890–1959), *Portretul poetului Endre Károly* (1893–1988), *Portretul scriitorului Zoltán Franyó* (1887–1978), *Portretul ziaristului Gábor Kalotai* (1905–1962), *Portretul lui László Szirmai* (1905–1929), *Portretul pianistului Leo Freund* (1892–1972), pianist concertist, profesor, acompaniator, dirijor și impresar, *Portretul violoncelistului József Brandeisz* (1896–1978) și *Portretul medicului dr. Adalbert Brady*, dermatolog.

Arhitectul Gabriel Székely menționează în fișa lui Krausz din *Enciclopedia arhitecților din Banat 1700–1990*³² că în perioada 1929–1932 Krausz

²⁶ Vezi Podlipny-Hehn 2002 și Miklóšik 2003, în care este reproducus un număr apreciabil din lucrările de sculptură executate de Ferdinand Gallas la Timișoara în deceniile trei și patru ale secolului XX.

²⁷ Ulei pe pânză, 70 × 59 cm, semnat și datat în stânga sus *Kristóf-Krausz A.1927. II.*, Muzeul Național de Artă Timișoara, nr. inv. 2658, achiziție din anul 1969 de la G. Schönfeld, Blv. 6 martie nr. 35, Timișoara.

²⁸ Ulei pe pânză, 89 × 69 cm, semnat și datat în dreapta jos *Kristóf-Krausz A.1927*, Muzeul Național de Artă Timișoara, nr. inv. 1761, donație din anul 1962 din partea lui Hermann Schwarz, fiul fotografului Emmanuel Schwarz.

²⁹ Ulei pe placaj, 66 × 50,5 cm, semnat și datat în dreapta jos *Krausz A./1928*, Muzeul Național de Artă Timișoara, nr. inv. 1214, achiziție de la Ervin Salló în anii ‘50.

³⁰ Lista (incompletă) a portretelor realizate de Albert Krausz, întocmită de Marius Cornea, www.bjt2006.org (accesat în 2 octombrie 2021).

³¹ <http://museum.jewishtimisoara.ro> (accesat în 2 octombrie 2021).

³² Székely 2017, 192.

a continuat studiile de artă la Berlin, dar această informație nu apare în lexiconul editat de László Éber în 1935³³ și nici în fișa artistului din baza de date a galeriei Kieselbach din Budapesta³⁴, la sediul Comunității Evreiești din Timișoara păstrându-se o pictură monumentală, care atestă prezența artistului deja în 1931 în urbea de pe Bega: *Portretul avocatului Samu Ligeti*, semnat și datat de Krausz în anul 1931³⁵.

Același cercetător pasionat al activității arhitectului Albert Krausz evidențiază situația pieței imobiliare din Timișoara, care a cunoscut un avânt spectaculos după Marea Criză economică din perioada 1929–1933. Krausz s-a dedicat proiectării unui număr însemnat de vile cu unul sau două apartamente și mici blocuri cu maxim opt apartamente, în deceniul patru realizarea de portrete și peisaje ocupând un loc secundar în activitatea acestuia. Apartamentul interbelic obișnuit pentru burghezie era compus din hol, sufragerie, salon, bucătărie, două sau trei dormitoare, una sau două băi și o cameră mică pentru servitoare și un acces spre scara de serviciu, folosită de angajați (bucătăreasă, cameristă, bonă, șofer, portar). Arhitectul Gabriel Székely subliniază caracteristicile stilului modernist adoptat de Albert Krausz, care nu folosea decorații pe fațadă, frumusețea clădirilor constând în volumetria și elementele specifice – grilaje, geamuri înalte și înguste la casa scării, paratrăsnete transformate în catarge decorative din metal, finisaje precum soclurile, treptele și decorațiile din jurul intrărilor, făcute de obicei din simili-piatră. Încălzirea se realiza cu calorifere, legate de o centrală proprie alimentată cu păcură sau cărbuni³⁶.

Lista incompletă a clădirilor proiectate de Albert Krausz a fost publicată în anul 2017 de arhitectul Gabriel Székely³⁷, preluată ulterior de Getta Neumann în ghidul Timișoarei evreiești, apărut în anul 2019³⁸. În listă sunt menționate zeci de vile și blocuri moderniste, cu precădere pe bulevardele Mihai Eminescu și C.D. Loga, în proximitatea Pieței 700, toate în cartierul Cetate, dar și în cartierele Fabric și Elisabetin:

„*Cartierul Cetate: bd. C. D. Loga, nr. 10 (Morris Németh); bd. Mihai Eminescu nr. 5 (dr. Desideriu*

Merkler), nr. 9 (Hermine și Samuel Merkler, părinții medicului Desideriu Merkler); str. Al. Borza nr. 7, nr. 9, nr. 13; str. René Brassey nr. 1 (Anton Szabados, 1933); str. Grozăvescu nr. 2 (Desideriu Basch, 1933); str. Ludwig van Beethoven nr. 2; bd. Revoluției din 1989 nr. 12 (Sanatoriul Central, dr. Joseph Freund, 1935, astăzi Policlinica ASCAR); str. Piatra Craiului nr. 4 (Hotel Carlton, ulterior Hotel Cina, 1935); bd. Take Ionescu nr. 1, nr. 3, nr. 8 (Johann Grün); str. Nemoianu nr. 8, nr. 10 (1935), str. Paris nr. 6 (Eugen Halmos, 1935), str. Aurel Cosma nr. 6, str. Coriolan Brediceanu nr. 5 (Simon Goldmann, 1935).

Cartierul Elisabetin: str. Filaret Barbu nr. 12, str. Sorin Titel nr. 2A; bd. Victor Babeș nr. 2, nr. 5; str. Remus nr. 4 (Emil Wilwert, 1932).

Cartierul Fabric: bd. 3 August 1919 nr. 31 (dr. Samuel Kohn, 1935); str. Ofcea nr. 5.”

Parcurgând cu atenție lista clădirilor, am încercat să găsim o legătură directă între comanditarii acestor imobile și numele unor persoane portretizate de Krausz. Din cauza informațiilor fragmentare privind inventarul mobil al vilor proiectate de Krausz, rezultatele au fost dezamăgitoare: niciun portret executat de Krausz din cele menționate sau reproduse în publicațiile vremii nu aparține unui comanditar al clădirilor proiectate de acest arhitect în deceniul patru al secolului al XX-lea.

Un caz particular în rândul comanditarilor de clădiri proiectate de Krausz îl reprezintă o familie din Cartierul Cetate, care avea în salonul și sufrageria vilei două naturi statice și un nud feminin realizate de Krausz la sfârșitul anilor '20, după cum se observă din albumul de familie, pe care autorul acestui articol a avut ocazia de a-l consulta, putând în același timp să vizioneze direct cele trei picturi aflate, din nou, în vila naționalizată în anul 1952 și retrocedată familiei proprietare după Revoluția din 1989.

Informații despre cercurile culturale frecventate de arhitectul și pictorul Albert Krausz se găsesc în diverse surse memorialistice. În deceniul trei al secolului al XX-lea Krausz a fost invitat adesea în **casa dr. Moritz și Bianka Schönberger**. Medicul stomatolog Moritz Schönberger (1886–1928) era un renumit colecționar de artă, care, alături de soția sa, ținea un salon deschis artiștilor și intelectualilor orașului³⁹. În acest salon s-a vorbit pentru prima oară la Timișoara despre teoriile doctorului Sigmund Freud. Albert Krausz a întâlnit în casa familiei dr. Schönberger pe pictorii Albert Varga și Oskar Szuhaneck, sculptorii Ferdinand Gallas

³³ Éber 1935, 600, conform informațiilor transmise de doamna Elena Miklósik.

³⁴ Fișa artistului Albert Krausz publicată pe www.kieselbach.hu (accesată în 1 octombrie 2021). În baza de date Kieselbach este amintită prezența lui Krausz la Baia Sprie în anii '20.

³⁵ Ulei pe pânză, semnat și datat 1931.

³⁶ Székely 2017.

³⁷ Székely 2017, 192.

³⁸ Neumann 2019, 223–224.

³⁹ Cornea 2016.

și Géza Rubletzky, graficianul Julius Podlipny, pianista Magda Kardos și ziaristul-poet Endre Károly⁴⁰. O mărturie despre atmosfera casei dr. Schönberger este oferită de busturile realizate de Ferdinand Gallas celor prezenți în salonul acestei familii pasionate de artă⁴¹: *Bustul doctorului Moritz Schönberger* în bronz, portretele lui Albert Varga în medalion din ghips (1924), bust în ghips alb (1926) și piatră, *Portretul pictorului Oskar Szuhaneck* (1928) în bronz și *Portretul poetului Endre Károly* în marmură⁴², toate achiziționate de Muzeul Banatului după Al Doilea Război Mondial și ulterior transferate Muzeului de Artă Timișoara, la înființarea acestei instituții în anul 2006.

Mulți dintre acești artiști și intelectuali au frecventat în deceniul trei salonul poetei Else Kornis (1889–1983), care după căsătorie s-a stabilit în Timișoara, orașul soțului ei. Născută la Praga într-o familie de comercianți evrei, Else a frecventat acolo cercul lui Franz Werfel și al Milenei Jesenská, cea care va traduce lucrările lui Franz Kafka din limba germană în limba cehă, devenind totodată muza celebrului autor. Albert Krausz era adesea invitat în salonul din **locuința familiei Kornis** din clădirea Băile Neptun/Palatul Nobel din cartierul Fabric, alături de pictori, sculptori și poeți. Géza Kornis, fiul poetei, născut în anul 1917 la Budapesta, a scris memoriile *Din viața mea și vremurile mele*, publicate fragmentar în anul 2009, în volumul al doilea din *Memoria salvată*, coordonat de Smaranda Vultur și Adrian Onică:

„În Timișoara nu se vorbea doar despre mâncare și gătit. Aici exista o viață culturală la un nivel remarcabil. Mama a luat curând contact cu Timișoara culturală. Printre prietenii de familie se numărau sculptorul Ferdinand Gallas, pictorul Berczi Krausz, Oskar Szuhaneck, poetul și scriitorul Endre Károly și alții. (...) La noi existau seri culturale în care acești

intelectuali se întâlneau, dar și alții. Casa noastră era locul unor astfel de întâlniri”⁴³.

Mamă a trei copii (doi băieți și o fată), deja văduvă în anul 1933, Else a legat o prietenie literară cu Franz Xaver Kappus la Timișoara, rămas în istoria literaturii prin corespondența cu poetul Rainer Maria Rilke, autorul *Scrisorilor către un tânăr poet*. La recomandarea lui Franz Xaver Kappus, Else Kornis a debutat în paginile ziarului *Temeswarer Zeitung* cu traducerea unei poezii a lui Ady Endre din limba maghiară în limba germană. Portretul bust al poetei Else Kornis a fost executat în ghips de Ferdinand Gallas⁴⁴, iar portretul tânărului Geza Kornis de Ștefan Szönyi⁴⁵. În familia Kohn/Kornis exista tradiția lansării unor comenzi de portrete artiștilor importanți ai orașului: József Ferenczy a realizat portretul bunicii Fanny Kohn, Oskar Szuhaneck portretul bunicului Adolf Kohn și al mătușii Eugenia/Jenny Kohn, căsătorită Mann, Albert Varga portretul fiului, Ferenc Mann⁴⁶, în timp ce Albert Krausz a pictat portretul fetei Marta după Al Doilea Război Mondial⁴⁷, când poeta Else Kornis a locuit la același etaj cu familia Krausz în casa din str. Mureșanu nr. 6, în cartierul Iosefin⁴⁸.

În deceniul patru al secolului al XX-lea, Albert Krausz era oaspete în **casa familiei Ervin senior și Beatrix Raimonda Salló**. Profesorul Ervin Salló junior vorbește despre atmosfera din această casă, în interviul realizat de Roxana Onică pentru arhiva Grupului de Istorie Orală și Antropologie Culturală a Fundației *A treia Europă*:

“Tatăl meu a fost un mare prieten al artei. I s-a făcut și un bust, de către Rubletzky, care era un polonez. Tabloul cu acel peisaj de Caraș este făcut de Albert Krausz, care a fost evreu. Peisajul acela furtunos, întunecat, din mijloc, a fost făcut de Sebastian Rotschingk, un neamț; peisajul acela cu vaci, porțiuni dintr-o pădure, a fost făcut de Pál, un ungur; tabloul acesta e o porțiune riverană dintr-un fluviu, cred că de Sárossy pictat. Cei care au pictat tablourile

⁴⁰ Miklósić 2003, 5. În anul 1929 acesta din urmă s-a căsătorit cu văduva Bianka Schönberger, născută Weinberger.

⁴¹ Cornea 2017, 371–372.

⁴² *Bustul doctorului Moritz Schönberger*, bronz, nr. inv. 4174, achiziție de la Endre Károly în anul 1974. Varianta în ghips a fost reprodusă în revista *Banatul*, Timișoara, anul I, nr. 1, din ianuarie 1926; *Portretul lui Albert Varga*, medalion ghips, nr. inv. 1312, achiziție de la graficianul Julius Lausch, din anul 1957; *Bustul pictorului Albert Varga*, ghips alb, nr. inv. 1304, achiziție din 1957 de la librarul Sándor Borgida, reprodus în revista *Banatul*, anul I, nr. 2, din februarie 1926; *Portretul lui Albert Varga*, piatră, nedatat, nr. inv. 2843, achiziție de la Andor Emerich, din anul 1972; *Portretul pictorului Oskar Szuhaneck* (1928), bronz, nr. inv. 1451, achiziție de la Oskar Szuhaneck, din anul 1961; *Portretul poetului Endre Károly*, marmură, nedatat, nr. inv. 1781, achiziție de la Endre Károly, în anul 1965.

⁴³ Vultur-Onică 2009, 216.

⁴⁴ Ghips patinat, Muzeul Național de Artă Timișoara, nr. inv. 5052, donație din anul 1981 din partea scriitorului Erik Májtenyi, rudă cu Else Kornis.

⁴⁵ Portretul lui Geza Kornis la 19 ani a fost realizat de Ștefan Szönyi, ulei pe pânză, colecție particulară. Reprodus în Szönyi 2016, 162, alături de o fotografie, ce redă atmosfera din atelierul pictorului: tânărul Kornis așezat pe scaun sprijină portretul său (în prim plan), aflat lângă Ștefan Szönyi (în partea stângă a imaginii).

⁴⁶ Cornea 2017, 374.

⁴⁷ *Portret de fetiță în rochie albastră*, ulei pe pânză, semnat și datat dreapta sus aprilie 1956, colecție privată.

⁴⁸ Géza Kornis, născut în 1917, comunicare scrisă, 9 martie 2013.

acestea....au umblat la noi în casă, au trăit la noi mult timp, căci au fost musafiri aproape zilnici. Nu ne-a interesat cine ce etnie sau ce religie are, nici măcar atitudinile politice nu ne-au interesat, dar erau prieteni cu taică-meu. Podlipny Julius, care, de fapt, era slovac, ca să fie paleta completă, era prieten și el cu taică-miu, și el avea concepții politice de extremă stânga, iar unul din frații Ferch a fost nazist. Se întâlneau, discutau (...)⁴⁹.

Artiștii prezenți în casa acestei familii au realizat mai multe portrete lui Ervin Salló senior – Albert Krausz în 1932 (ulei pe pânză), Julius Podlipny în 1934 (pastel), în timp ce sculptorul Géza Rubletzky a executat bustul lui Ervin senior în bronz și o plachetă-basorelief din bronz cu portretul doamnei Beatrix Raimunda Salló, iar Ervin junior a fost portretizat de pictorul Albert Krausz în anul 1933 (portret în ulei pe pânză)⁵⁰.

În timpul bombardamentelor asupra Timișoarei de către aviația anglo-americană în Al Doilea Război Mondial, Albert Krausz și soția Erna au găsit adăpost în **casa Renatei Dadányi de Giulvăz** (1889–1983), reprezentanta unei familii nobiliare din Banat, evocată în romanul de familie *Vukovics* scris de Adriana Blaj în anul 2021, prin valorificarea unui număr important de documente originale ale unor nobili din Banat⁵¹. Căsătorită prima oară cu Karl Scheff (1852–1936), căpitan de dragoni în armata austro-ungară, Renate a avut două fiice: Xenia Elisabeth Eugenie (1910–1982), mama medicului Ștefan Kecskemeti și Vera (1916–2003), căsătorită Freyhold. Renate s-a recăsătorit cu Vilmos Klein (1887-?), găsindu-și liniștea sufletului în cimitirul din Calea Buziașului (cartierul Fabric) la vârsta de 93 de ani.

Prezența familiei Krausz în această casă aflată la periferia orașului Timișoara în Calea Lipovei⁵² este menționată în memoriile doctorului Ștefan Kecskemeti, psihiatru stabilit în Oradea, nepotul Renatei Dadányi de Giulvăz:

„23 august 1944 – Prieteni ai familiei, pictorul Krausz cu soția sa Erna, o nemțoaică din Hamburg, și-au pierdut locuința și s-au refugiat la bunica mea, unde un dormit în salon. Sărmanii, pășiți în acest bombardament, nu au realizat nevinovăția

Titobusului care venea regulat și la oră fixă, așa că seară de seară se repeta un scenariu comic. Pentru a-l înțelege trebuie să spun că Roland, splendidul lup alsacian al casei, dormea în vestibulul care ducea spre terasă, ieșirea principală și scara spre bucătăria din subsol. Adăposturile, două la număr, erau destul de departe de conac. Deci, seară de seară, la ora sosirii Titobusului, dacă cumva, contrar obiceiului, dormeam, eram treziți de tropotul pașilor soților Krausz și de urletul de durere al lui Roland, alsacianul călcat pe coadă de cei doi panicați care fugeau pe scări la subsol. În zadar a fost orice explicație despre inofensivitatea avionului de transport, panica e panică și a trebuit să ne resemnăm. Bietul Roland însă era conservator și nu a fost dispus să-și schimbe locul de odihnă⁵³.

În anul 2019 Getta Neumann a publicat lucrarea *Pe urmele Timișoarei evreiești. Mai mult decât un ghid*, în care amintește de colaborarea lui Albert Krausz cu ilustrații pentru cărți și partituri apărute la Editura Muzicală *Moravetz* din Timișoara (*Moravetz Zeneműkiadó*)⁵⁴. De asemenea, este pusă în evidență activitatea de jurnalist a lui Krausz prin articole de critică de artă și însemnări de călătorie publicate în *Temesvári Hírlap*, *Keleti Újság*, *Új Ember*, *Heti Magazin*, *Déli Hírlap*, *Brásósi Lapok*, iar după schimbarea regimului politic în *Szabad Szó*, *A Világ*, *Utunk* și *Előre*⁵⁵.

Mărturiile despre viața lui Albert Krausz după Al Doilea Război Mondial se găsesc în diferite surse memorialistice. Arhitectul Mihai Opriș știa de la mama sa despre ultimii ani de viață ai lui Krausz, petrecuți într-un apartament de două camere în **casa din strada Andrei Mureșanu nr. 6**. Fiind considerat exploatator burghez, lui Krausz i-au fost naționalizate proprietățile și atelierul de arhitectură, refuzându-i-se cererea de a deveni membru al Institutului de proiectare (ulterior IPROTIM)⁵⁶.

În toamna anului 2020, autorul acestui articol a vizitat clădirea din strada Andrei Mureșanu într-o sâmbătă dimineața, când muncitorii aflați pe șantierul de renovare, debarasau apartamentul locuit cândva de familia Albert și Erna Krausz. O locuință formată din două camere, un coridor, cameră de serviciu, baie și bucătărie într-un blockhouse construit în anii '30, în stil modernist. În această locuință Krausz și-a amenajat atelierul de pictură, unde continuau să-l viziteze vechii prieteni din

⁴⁹ Site-ul www.memoria.ro (accesat în 4 martie 2014), Arhiva de istorie orală a Fundației *A treia Europă*, interviu realizat cu ing. Ervin Sallo, născut în 1929, autor Roxana Onică, 2003.

⁵⁰ Cornea 2017, 370.

⁵¹ Blaj 2021, 110–116.

⁵² Conacul, care a supraviețuit vicisitudinilor istoriei, abandonat astăzi, se găsește lângă Oficiul de Cadastru, în partea stângă a drumului dinspre Timișoara spre Dumbrăvița.

⁵³ Ștefan Kecskemeti, *Povestea unei vieți*, memorii publicate pe site-ul www.bjt2006.org (accesat în 2 octombrie 2021).

⁵⁴ Neumann 2019, 223.

⁵⁵ *Ibidem*.

⁵⁶ Arh. Gabriel Székely, comunicare verbală, Timișoara, 2017, relatarea amintirilor domnului arhitect Mihai Opriș.

perioada interbelică. În anul 1957 Krausz a executat portretul ziaristului Dobrivoj Jovanović (1907–1993), căsătorit cu o doamnă de etnie germană. Jovanović locuia într-o vilă lângă strandul Termal. El a primit biblioteca familiei Miklós Lovas, proprietarii ziarului *Temeswarer Zeitung*, când aceasta a emigrat⁵⁷. Ajuns într-o situație precară financiară a oferit Muzeului Banatului spre vânzare portretul său realizat de Krausz, dar Comisia de achiziții a acestei instituții nu a aprobat tranzacția în anii '70⁵⁸. Considerat pierdut, portretul a fost regăsit de autorul acestui articol în anul 2014 și fotografiat într-o casă interbelică din cartierul Cetate, la rudele colaterale ale ziaristului Dobrivoj Jovanović (fig. 4).

Admirator al Olgăi Szuits (1911–1992), născută

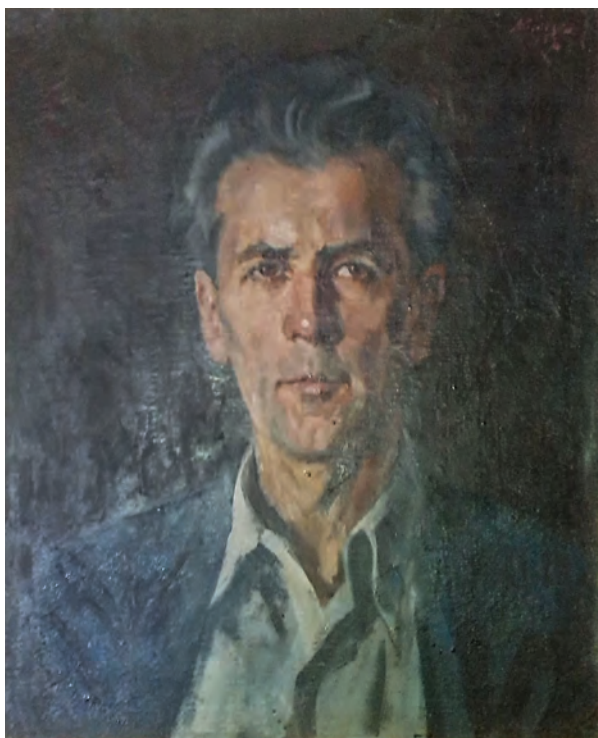


Fig. 4. Albert Krausz, Portretul ziaristului Dobrivoj Jovanović (1957) / Albert Krausz, Portrait of the journalist Dobrivoj Jovanović (1957)

într-o familie mixtă (tatăl sârb, mama germană), poliglotă, chiar după ce aceasta a refuzat cererea în căsătorie⁵⁹, Dobrivoj frecventa casa din cartierul Fabric locuită de muza pictorului Ștefan Szönyi (1913–1967) în perioada interbelică, unde putea întâlni artiști și colecționari de artă: graficienii

Julius Podlipny⁶⁰ și Anna Gal, prima soție a acestuia, pictorii Szönyi Ștefan și Albert Krausz, sculptorul Andrei Orgonaș și medicul Eugen Schuber (1906–1999), celebru colecționar de artă. O pictură cu mansarda artiștilor din casa Bersuder din cartierul Cetate, semnată de Albert Krausz, s-a aflat în colecția de artă a Olgăi Szuits, mărturie a relației de prietenie dintre artistul Krausz și această muză.

Despre locuința familiei Krausz din str. Andrei Mureșanu nr. 6 își amintește fotograficul, etnologul și jurnalistul Walther Konschitzky, care a vizitat locuința văduvei Erna Krausz. În fosta cameră de serviciu se aflau în chirie tineri artiști. Graficiană Karola Fritz a locuit în apartamentul văduvei Krausz după anul 1958, în amintirea lui Walter Konschitzky păstrându-se imaginea camerei cu zeci de lucrări de grafică mică, etalate pe registre și a unui număr impresionant de rame goale. Această amintire este completată de relatarea unei întâlniri cu un intermediar de artă din Timișoara, care în anii '70-'80 propunea spre vânzare picturi realizate de Krausz fără rame (peisaje)⁶¹.

După naționalizarea proprietăților și interzicerea dreptului de a practica arhitectura, Albert Krausz a pictat în anii '50 multe vedute ale orașului Timișoara și peisaje de câmpie, pe care le prezenta la expozițiile oficiale, unele lucrări fiind achiziționate de Muzeul Banatului, transferate în anul 2006 Muzeului de Artă Timișoara, la înființarea acestei instituții: *Motiv țărănesc din Nădrag*⁶², *Rămășițele trecutului*⁶³, *Peisaj pe Bega*⁶⁴, *Peisaj din Banat*⁶⁵ și *Motiv din Timișoara* (peisaj citadin)⁶⁶.

Portretele păstrate în colecții muzeale sau particulare depun mărturie despre fizionomia celor

⁶⁰ La clasa lui Julius Podlipny Olga a urmat studii de desen și l-a întâlnit pe pictorul Ștefan Szönyi. Marieta Pamfil (1946–2020), fiica Olgăi Szuits, artist plastic și bijutier, comunicare verbală, Timișoara, august 2014.

⁶¹ Walther Konschitzky, comunicare verbală, Timișoara, 20 iunie 2019.

⁶² Cerneală pe hârtie lipită pe carton, 26,5 × 35 cm, semnat în dreapta cu creion *AKrausz/IX.954*, Muzeul Național de Artă Timișoara, nr. inv. 910, achiziție din *Expoziția Interregională* din anul 1954, Timișoara.

⁶³ Acuarelă și tuș (peniță)/hârtie; 31 × 21,5 cm, semnat cu tuș negru în dreapta jos *AKrausz/V.954*, Muzeul Național de Artă Timișoara, nr. inv. 911, achiziție din *Expoziția Interregională* din anul 1954, Timișoara.

⁶⁴ Ulei pe pânză, 59 × 72,5 cm, semnat și datat în dreapta jos *AKrausz/V.955*, Muzeul Național de Artă Timișoara, nr. inv. 1189, achiziție de la autor în anul 1955.

⁶⁵ Ulei/pânză; 59 × 73,5 cm, semnat și datat cu ocră în colțul stânga jos *AKrausz/956*, Muzeul Național de Artă Timișoara, nr. inv. 774, achiziție de la autor prin Fondul Plastic în 1956.

⁶⁶ Ulei pe pânză, 49 × 66,5 cm, semnat și datat cu alb în dreapta jos *AKrausz/956*, Muzeul Național de Artă Timișoara, nr. inv. 1350, achiziție de la autor în 1956.

⁵⁷ Andrei Pogány, comunicare verbală, Timișoara, 2014.

⁵⁸ Vezi documentele Comisiei de achiziții păstrate în arhiva Muzeului Național al Banatului.

⁵⁹ Marieta Pamfil, fiica Olgăi Szuits, comunicare verbală, Timișoara, 2014.

portretizați, dar și o aprofundată cunoaștere a psihologiei acestora din partea lui Albert Krausz. Artiști plastici și muzicieni s-au găsit mereu în atenția portretistului Krausz, care după instalarea regimului comunist în 1947 a fost obligat să se dedice exclusiv picturii. Într-o colecție particulară din Timișoara s-au păstrat două portrete executate la comanda aceleiași familii: *Portretul sculptorului Andrei Gál* (1948) și portretul tatălui acestuia, bătrânul domn Gál⁶⁷, alături de un seminud feminin, cunoscut deja dintr-o reproducere publicată într-un ziar interbelic⁶⁸ și un *Portret de bătrână*⁶⁹.

Muzicologul Ioan Tomi a publicat două monografii despre Filarmonica Banatul din Timișoara, în care sunt reproduse două desene, care evidențiază încă o dată profunda legătură a arhitectului și pictorului Albert Krausz cu lumea muzicii și în anii '50, după schimbarea regimului politic. Desenul în creion *Portret de grup*, realizat în anul 1954, după audierea unui concert de Franz Schubert la Filarmonica din Timișoara, redă fizionomiile membrilor cvartetului compus din dr. Eduard Pamfil (chitară), Gh. Baritz (violoncel), N. Drăgoi (vioară) și Marin Ene (flaut), aflat într-o colecție privată⁷⁰. Același autor a reprodus în monografia Filarmonicii Banatul, publicată în anul 2007, *Portretul violonistului Nicolae Drăgoi*, desen în cărbune din 1954⁷¹. Krausz a realizat și *Portretul lui Mircea Popa*, primul dirijor al Filarmonicii din Timișoara (ulei pe pânză)⁷².

Printre persoanele portretizate de Krausz în ultimii ani de viață a fost Hermina Ecaterina, al cărei frate, Willy, fotograf, locuia în camera de serviciu din apartamentul familiei Krausz⁷³. Hermina, născută într-o familie de germani din Banatul de câmpie, depune mărturie în interviul realizat în 2021 despre atmosfera locuinței folosite de Krausz ca atelier de pictură și despre prezența discretă a soției artistului, care vorbea o limbă germană elevată.

⁶⁷ *Portretul sculptorului Andrei Gál*, ulei pe placaj, 69,5 × 61,5, semnat și datat dreapta sus: *Krausz 1948 IX*, pe verso eticheta de participare la o expoziție regională; *Portret de bătrân*, ulei pe pânză, 70,5 × 60,5 cm, semnat și datat în dreapta sus.

⁶⁸ *Temesvári Hírlap*, 24 decembrie 1926, 24, sunt reproduse *Portret de bărbat și Nud feminin*.

⁶⁹ Ulei pe pânză, 86 × 72 cm, semnat și datat în stânga sus.

⁷⁰ Desen reprodus în Tomi 1997, 21.

⁷¹ Desen în cărbune, semnat și datat în colțul stânga jos: *16.V.954 // Krausz*, reprodus în Tomi 2007, 114.

⁷² Portretul este conservat în clădirea Filarmonicii Banatul din Timișoara. Ioan Tomi, muzicolog, comunicare verbală, Timișoara, 2014.

⁷³ Interviu realizat cu Hermina Ecaterina în 12 noiembrie 2021 de arheologul Andrei Georgescu (Muzeul Național al Banatului), nepotul Herminei.

Tânăra a fost modelul artistului timp de mai multe ședințe în cursul anului 1956, fiind obligată să rămână nemișcată multe ore, pe scaun, cu un acordeon în brațe. Acordeonul era emblematic pentru adolescența care cânta la acest instrument muzical, Krausz participând cu acest portret la o expoziție colectivă unde a obținut *Premiul Tinereții*. Artistul a fost impresionat de situația familiei Herminei, care locuia într-un sat de lângă Timișoara, Krausz vizitând de mai multe ori localitatea, fiind inspirat de prezența oamenilor aduși din Moldova, la ferma de porci, în executarea unor portrete cu care a participat la expozițiile colective organizate de noul regim politic. După decesul artistului survenit în anul 1958, văduva acestuia, înainte de a emigra în Israel, a dăruit pictura Herminei. Portretul a însoțit-o pe Hermina în toate orașele prin care viața a purtat-o alături de soțul militar.

Ultimele portrete executate de Albert Krausz au fost ale tânărului de 18 ani Marius Suci, fiind comandate de tatăl celui portretizat, Ioan Suci, caricaturist, profesor de muzică și violonist. Cele două portrete au fost donate Muzeului de Artă Timișoara în anul 2002, respectiv 2014, fiind conservate în depozitele acestei instituții⁷⁴. În interviul realizat de autorul acestui articol cu violoncelistul Marius Suci la Timișoara în anul 2014, acesta își amintește despre venirea de la Academia de Muzică din București, unde studia violoncelul, la Timișoara pentru participarea la ceremonia de înmormântare a arhitectului și pictorului Krausz în Cimitirul evreiesc din Calea Lipovei în anul 1958⁷⁵.

În anul 2019 a fost publicat romanul lui Alexandru Potcoavă, *Viața și întoarcerea unui Halle*⁷⁶, care îl are drept personaj central pe Rezső Halle, administratorul hotelului Carlton din Timișoara, proiectat de Albert Krausz în anul 1935, cunoscut ulterior drept Hotelul Cina (antreprenor constructor Johann Jänner)⁷⁷. Soarta lui Halle este emblematică pentru perioada celui de-al Doilea Război Mondial și destinul comunității evreiești din Timișoara. Pentru a scăpa de restricțiile impuse de legile rasiale în perioada 1940–1944, Halle a plecat la Budapesta, dar autoritățile horthyste l-au închis într-un lagăr de muncă în anul 1944, unde

⁷⁴ *Portretul violoncelistului Marius Suci*, ulei pe pânză, datat 1958, Muzeul Național de Artă Timișoara, nr. inv. 5981, donație Marius Suci în anul 2002.

³⁴ *Portretul violoncelistului Marius Suci*, ulei pe pânză, nedatat (databil 1958), Muzeul Național de Artă Timișoara, donație Marius Suci în anul 2014.

⁷⁵ Marius Suci, comunicare verbală, Timișoara, 2014.

⁷⁶ Potcoavă 2019.

⁷⁷ Székely 2017, 192.

a cunoscut un sfârșit dureros. În mod metaforic, Halle se reîntoarce la Timișoara prin paginile acestui roman și prin aducerile-ămintе ale Juliannei, fiica sa, care avea origini elvețiene, evreiești, maghiare, fiind o adevărată reprezentantă a diversității cultural-lingvistice din Banatul secolului al XX-lea.

Amintirea lui Krausz este prezentă în memoria orașului prin numărul mare de vile proiectate în Timișoara interbelică, multe dintre acestea păstrând pe fațade plăcuța din ceramică brună cu înscrisul „ARH. KRAUSZ” și prin portretele conservate în colecții muzeale și particulare pe diverse meridiane ale lumii. O monografie dedicată activității arhitectului și pictorului Albert Krausz încă așteaptă să fie scrisă de un pasionat cercetător al trecutului orașului Timișoara.

BIBLIOGRAFIE

- Blaj 2021
Adriana Blaj, *Vukovics. Vremuri trecute, vremuri prezente. Un roman de familie cu inserții lirice semnate de scriitoarea Constanța Marcu*, Ed. Mirton, Timișoara (2021).
- Cornea 2016
Marius Cornea, *Between the Visible and the Invisible. Art Collecting in the Interwar City of Timișoara, Romania. Revue Roumaine d'Histoire de l'Art. Série Beaux-Arts, LIII*, București (2016), 111–127.
- Cornea 2017
Marius Cornea, *Pictorul Ferenczy József (1866–1925) și colecționarii de artă din Timișoara. Analele Banatului*. SN, Arheologie-Istorie, XXV (2017), 369–383.
- Cornea 2020
Marius Cornea, *Mărturii cu valoare artistică ale culturii urbane din Banat în epoca modernă în colecțiile Muzeului Național al Banatului. Analele Banatului*, SN, Arheologie-Istorie, XVIII (2020), 343–356.
- Éber 1935
Éber László (editor), *Művészeti lexikon*, vol. I, Budapest (1935).
- Krausz 1945
Albert Krausz, *Conferința „Analiza planului de sistematizare a orașului Timișoara” la Cercul de studii al Asociației Generale a Inginerilor din România în data de 18 mai 1945 la Timișoara*. Tradus de Alexandru D. Ioțcu în limba română, broșură cu 16 pagini și 4 planșe la Ed. Helicon, S.A. Institut de Arte Grafice, Timișoara (1945).
- Miklósik 2003
Elena Miklósik, *Ferdinand Gallas (1893–1949). Catalog de expoziție*, Muzeul Banatului Timișoara. Secția de Artă, Ed. Mirton, Timișoara (2003).
- Miklósik 2006
Elena Miklósik, *Artă bănățeană interbelică*, Ed. Graphite, Timișoara (2006).
- Neumann 2019
Getta Neumann, *Pe urmele Timișoarei evreiești. Mai mult decât un ghid*, Ed. Brumar, Timișoara (2019), 223–224.
- Osváth 1928
Kálmán Osvát, *Erdélyi lexikon*, Nagyvárad (1928).
- Podlipny-Hehn 2002
Annemarie Podlipny-Hehn, *Ferdinand Gallas*, Ed. Artpress, Timișoara (2002).
- Potcoavă 2019
Alexandru Potcoavă, *Viața și întoarcerea unui Halle*, Ed. Polirom, Iași (2019).
- Székely 2009
Gabriel Székely, *Cultura central europeană reflectată în evoluția gândirii arhitecturale și urbanistice 1700–1945. Studii de caz: Timișoara și Arad*, Ed. Eurostampa, Timișoara (2009).
- Székely 2017
Gabriel Székely, *Enciclopedia arhitecților din Banat 1700–1990*, Ed. Eurostampa, Timișoara (2017).
- Szónyi 2016
Ștefan Szónyi, album coordonat de Anca Szónyi Thomas, studiu introductiv de Ruxandra Dreptu, Ed. Institutului Cultural Român, București (2016).
- Tomi 1997
Ioan Tomi, *Filarmonica Banatul Timișoara. 50 ani de activitate 1947–1997. Monografie*, editor Filarmonica Banatul, Timișoara (1997).
- Tomi 2007
Ioan Tomi, *Filarmonica Banatul Timișoara, 60 de ani. 1947–2007. Monografie*, Ed. Excelsior Art, Timișoara (2007).
- Vultur 2002
Smaranda Vultur (coordonator), *Memoria salvată. Evreii din Banat, ieri și azi*, Ed. Polirom, Iași (2002).
- Vultur-Onică 2009
Smaranda Vultur, Adrian Onică (coordonatori), *Memoria salvată*, vol. II, Ed. Universității de Vest, Timișoara (2009).

Webografie

www.bjt2006.org
www.kieselbach.hu
<http://museum.jewishtimisoara.ro>

Credite fotografice / Photo credits:
Milan Șepețan.

