

PĂDUREA DE ARAMĂ ȘI MIEREA DE MANĂ

Călătorului îi șade bine cu drumul !

Azi, 18.11.2015, pun din nou bicicleta în mișcare, traversez Canalul Bega peste Podul de Fier. Pornesc pe Splaiul Nicolae Titulescu. Pedalez mai departe pe pista de biciclisti, trec pe langa fosta terasa de vara "VAPORUL", trec pe sub Podul Traian... ajung la Podul Mihai Viteazul din Cartierul Fabric. Pe str. Samuil Micu ma întâmpină Turnul de Apa. Fac la dreapta pe str. Lorena, ajung la linia tramvaielor 1 și 2 de pe str. Gheorghe Adam.



Turnul de Apă din Cartierul Fabric – str. Samuil Micu Timișoara

Îmi continui drumul pe langa cele doua spitale de la Padurea Verde, Spitalul Clinic de boli infecțioase si Institutul de boli cardiovasculare. Ajung la Stația Meteo Timișoara, trag în poza sfera meteo gigant.



Stația Meteo Timișoara

Ajung la bariera de cale ferata care face legatura între Stația C. F. Timișoara Nord și Stația C. F. București Nord.



Bariera de cale ferată din apropierea Stației Meteo Timișoara

Pentru a scurta drumul spre "PĂDUREA DE ARAMĂ" (Pădurea Verde)... pornesc pe lângă calea ferata până la Aleea Pădurea Verde.



Calea ferata de la Pădurea Verde între barierele din str. Gheorghe Adam și Aleea Padurea Verde

Ajung la bariera de la Aleea Padurea Verde, fac la stânga, primul care îmi iese în cale este un mesteacăn de padure secular care a așternut la rădăcină un covor pufos de frunze.



Covorul frunzelor de toamnă așternute la rădăcină de un mesteacăn secular la Pădurea Verde.

Pornesc mai departe pe Aleea Padurea Verde, ajung la Muzeul Satului Banatean, trec pe lângă ZOO Padurea Verde Timișoara, cu scopul să ajung la drumul pe care de obicei merg în fiecare toamna sa fac poze. Pentru început cred că am greșit drumul... în fața mea apare o construcție care pare destul de ciudată.



Construcție interesantă care pare destul de ciudată pt. că este plasată pe un drum de pădure.

Ascund bicicleta în hațșurile padurii și mă apropiu cu precauție de construcția modernă care pare să semene cu o vilă cu apartamente colorate și numerotate de la parter spre ultimul etaj.



Încet... încet... ajung la o scară care duce la primul etaj. Nu îndrăznesc să urc !!! . Nu am nici cea mai mică idee ce poate fi dincolo de ușa misterioasă din fața mea ?



Scara și un coridor care duce spre o ușă care dicolo poate ascunde un mister !!!

Mă îndepartez pentru un moment să fac poze la covorul superb de frunze în toate culorile toamnei... și cu scopul de a mă apăra în caz dacă apare cineva sa mă întrebe ce caut în zona respectivă ??? Examinez toate zonele din jurul construcției... după zumzetul care se aude... îmi dau seama că este o stupină mobilă modernă.



Stupină mobilă modernă – Identificată în culoarea violet și cu inițiala / caracter A



Covorul superb din fruzele toamnei în diferite culori. (Pădurea de Aramă / Pădurea Verde)

După ce constat ca nu este nimeni prin apropiere... urmăresc mișcările albinelor de la câteva urdinișuri. In zborul lor, albinele se apropie de mine pentru a mă examina dacă le pun munca și viața în pericol. Interesant... nu mă atacă... le trimit IUBIRE !!!



Primele 4 urdinișuri: 48; 49; 50; 51; - la înălțimea de 2 m față de sol, destul de dificil pt. realizarea fotografiilor



Primul urdiniș, albinele pleacă în grup spre pădure pentru a extrage mană de pe frunzele și coaja copacilor... doar Albina Soldat, cea separată din dreapta grupului ramîne de pază.



Albina Soldat mă urmărește ce fac și ce intenție am ? Pe podețul urdinișului se observă și resturi din corpul unui intrus: poate o insectă din alte specii... un șoricel... sau poate un trântor !



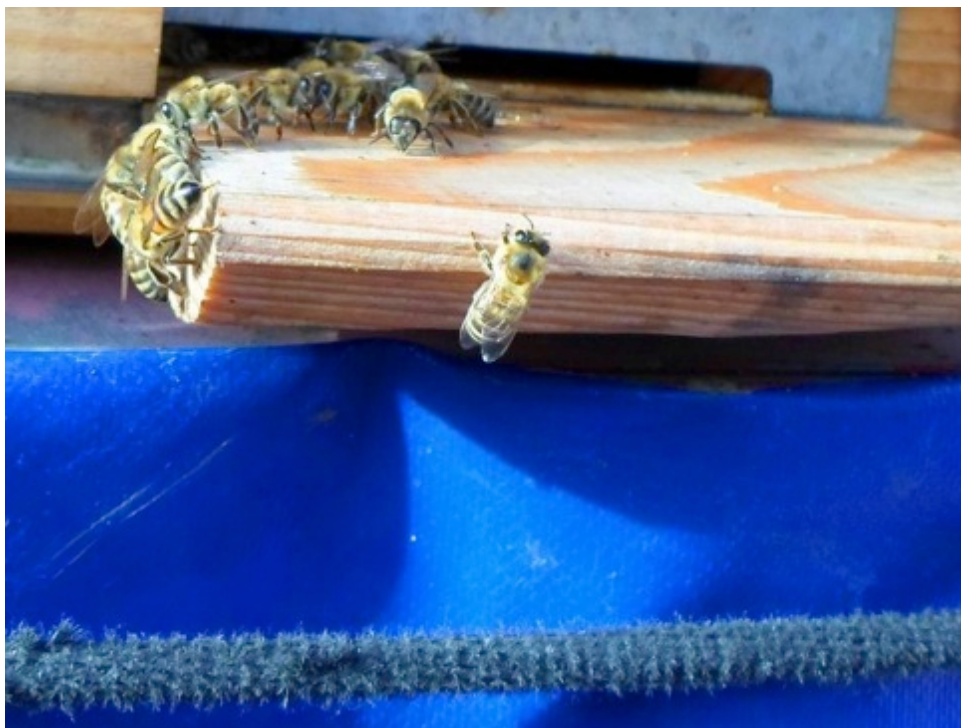
Albina Soldat s-a postat pe muchia podețului de la urdiniș pentru a mă urmării dintr-o poziție cât mai apropiată

Până aici totul este bine... Albina soldat observă ca cineva este aproape de urdiniș !!! Dă alarma, albinele se adună la sfat... gata de luptă dacă sunt atacate...



Albinele s-au adunat la sfat pentru a stabili o strategie de luptă dacă vor fi atacate... Albina Soldat a rămas mai departe la postul ei de observator.

In imaginea următoare: Priviți cum se organizează albinele când se simt în primejdie !!!



Albina Soldat este la postul ei, mă urmărește pe mine ce intenție am... albinele luptătoare stau în semicerc gata de luptă... comandatul din mijlocul urdinișului, gata să dea semnalul de lupta !!!



În final comandantul albinelor dă semnalul de retragere... priviți... toate urdinișurile sunt libere !!!



Se iscă și o adiere de vânt... Frunzele toamnice încep să danseze în aer...



Frunze zburătoare în nebunaticul dans al toamnei !



Și dansează... și dansează... până când...



O frunză de stejar... în aer se oprește,
Și tot în pași de dans, pe mine mă privește.



Pe cărarea din pădure...
Mii de frunze-n adormire !

Surpriză... încă o fabrică de miere de pădure / mierea de mană. Prima fabrică, cu inițiala A are culoarea violet, aceasta este de culoarea albastră !!!



Odata cu primele frunze galbene ale toamnei viața albinelor începe sa se schimbe de la o zi la alta. Daca până acum albinele nu conteneau să intre și să iasă pe urdiniș, acum freamătul din fața stupilor încetează să mai fie așa puternic.



Tot mai aproape de clădirea albastră unde are loc fabricarea mierii de pădure

Toamna Mierea de pădure - cea mai bogată miere în vitamine și minerale !
Mierea de mana de padure (asa este denumirea ei corecta in limba romana, in standardul mierii) este o miere care nu se obtine din nectarul florilor. Este singura miere care nu contine polen, este o miere ne-florala, obtinută de pe seva frunzelor copacilor si a trunchiurilor de copaci.



Un urdiniș la corpul de stupină mobilă modernă de culoare albastră

Mierea de pădure... De ce e deosebita ! ?

Miere de mana este o miere foarte bogata in vitamine si minerale, are un continut de 20 de ori mai bogat in minerale: Ca, Mg, Fe decat oricare alt sortiment.

Aceasta miere de padure este recomandata pentru intarirea sistemului imunitar, fiind ideala pentru urmarea unor tratamente pentru combaterea anemiei si prevenirea infectiilor cailor respiratorii. Mierea de mana contine inhibina, substanta cu o puternica actiune bactericida, iar procentul redus de glucoza si bogatia in dextrine si substante minerale o tin ani de zile in stare lichida. Totusi, uneori, mierea de mana este atat de vascoasa, incat nici nu mai poate fi extrasa din celule decat prin topirea fagurilor in cuptor, deasupra unor gratare.

Asa cum mierea de manuka este renumita in toata lumea pentru calitatile ei deosebite, si noi ar trebui sa promovam la fel de intens mierea de mana, fiind intradevar un sortiment cu proprietati deosebite.

Cu cat mierea este mai inchisa la culoare si mai groasa, cu atat calitatea ei este mai buna. Mierea care nu este foarte inchisa, poate avea si urme de nectar de flori salbatice din zona montana, ceea ce insa nu-i strica gustul, insa o face sa fie destul de apropiata ca si proprietati celei poliflora din flori de fânete.

Este ideal să vă obișnuiți copiii să consume miere de pădure, pentru ca în felul acesta să-și asigure porția zilnică de zaharuri pe cale naturală, nu din dulciuri și nu din Nutella.



Sursa: internet și informații personale.

Foto și realizare: liciu1@yahoo.com